

อุปกรณ์สร้างฟองอบน้ำหนักจิ๋ว

คู่มือการใช้งาน

Milky Bubble

สารบัญ ● CONTENTS

อ่านก่อนใช้งาน.....	1
• ตรวจสอบเช็ทองค์ประกอบ.....	1
• เกี่ยวกับการแสดงรูป.....	2
วิธีการวางคิตั้ง	
• ชื่อของแต่ละส่วน.....	3
• การคิตั้งบอดี.....	3
• ความยาวท่อและท่อพ่นออกที่ทำจากยางนุ่ม.....	4
• การจัดการสายไฟ.....	5
• การต่อสายดิน.....	5
• การตรวจสอบเช็ทอุปกรณ์ความปลอดภัย.....	5
การเดินเครื่อง	
• การเดินเครื่อง.....	6
• กรณีที่ทำการหยุดกลางครัน.....	6
• การคิตั้งเบื้องต้น.....	6
ข้อควรระวังในการใช้งาน.....	7
เรื่องขอร้องในการใช้งาน.....	8
วิธีการดูแลรักษา.....	9
การแก้ปัญหา.....	10
สเปค	

ผู้จัดทำหน้า

บจก.นิปปอนอะบิลิตี้

● เกี่ยวกับการแสดงรูป

ในเอกสารคู่มือการใช้งานและสินค้านี้ มีการแสดงรูปต่างๆไว้เพื่อให้สามารถใช้สินค้าได้อย่างถูกต้อง และป้องกันความเสียหายที่อาจเกิดขึ้นต่อทรัพย์สินและอันตรายอันนำไปสู่คนได้ การแสดงรูปและความหมายเป็นไปดังต่อไปนี้ ขอให้อ่านและทำความเข้าใจ

อ่าน
ก่อน
ใช้
งาน



เตือน

มีความหมายแสดงว่า หากละเลยต่อตัวแสดงนี้ แล้วใช้งานผิดพลาด อาจก่อให้เกิดการบาดเจ็บร้ายแรงหรือเสียชีวิตได้



ระวัง

มีความหมายแสดงว่า หากละเลยต่อตัวแสดงนี้ แล้วใช้งานผิดพลาด อาจทำให้คนได้รับบาดเจ็บและอาจเกิดความเสียหายทางกายภาพได้

ขอขอบคุณทุกท่านที่อุปการะสินค้าของเรามาอย่างดีโดยตลอด

อ่าน ก่อน ใช้ งาน

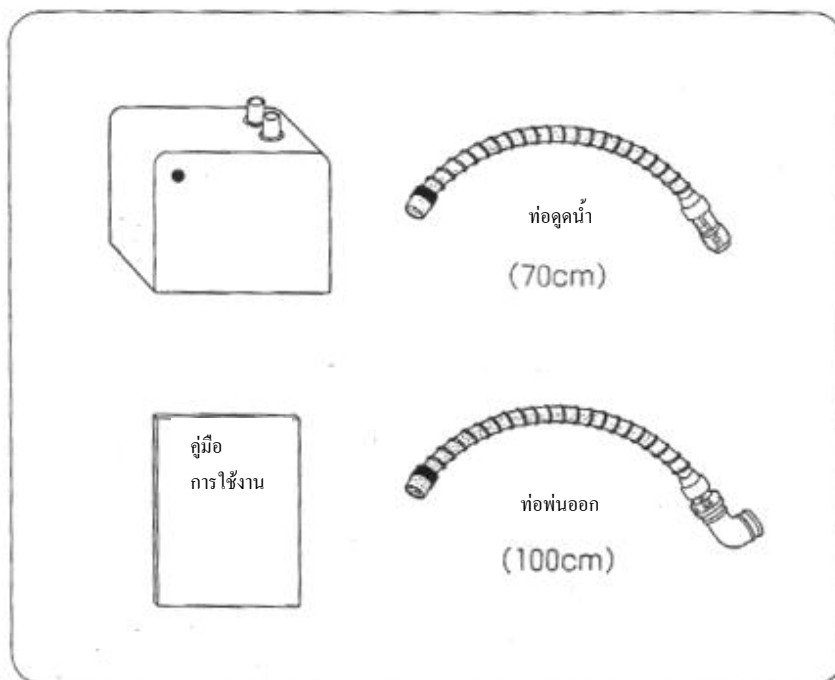
ก่อนใช้งาน ขอให้อ่านคู่มือการใช้งานนี้ ทำความเข้าใจกับวิธีการใช้ที่ถูกต้อง เข้าใจวิธีการปฏิบัติงานอย่างดีเสียก่อน

หากใช้งาน เดินเครื่อง โดยไม่เข้าใจวิธีการใช้งานที่ถูกต้อง และวิธีการปฏิบัติงานอย่างดีแล้ว อาจเป็นสาเหตุให้เกิดการบาดเจ็บ อุบัติเหตุที่ร้ายแรง

ในคำอธิบายนี้จะเป็นเรื่อง “หัวข้อควรระวัง” “วิธีการวางติดตั้ง” “วิธีการปฏิบัติงาน” “การดูแลรักษา” ฯลฯ ในการใช้สินค้าประจำวัน ก่อนการใช้งานควรอ่านคู่มือนี้จนจบและทำความเข้าใจเป็นอย่างดี

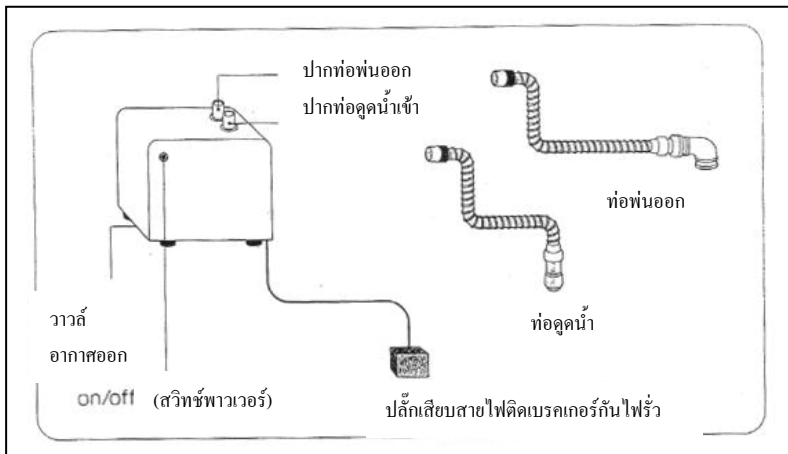
หลังจากที่อ่านและทำความเข้าใจกับคู่มือแล้ว ขอให้เก็บไว้ในที่ซึ่งสามารถนำออกมาใช้งานได้ หากอ่านได้ทันที กรณีที่ทำคู่มือการใช้เสียหายหรือสูญหายสามารถขอได้จากร้านค้าจำหน่าย ซึ่งมีวางจำหน่ายอยู่โดย “คิดค่าใช้จ่าย”

● การตรวจเช็คอุปกรณ์



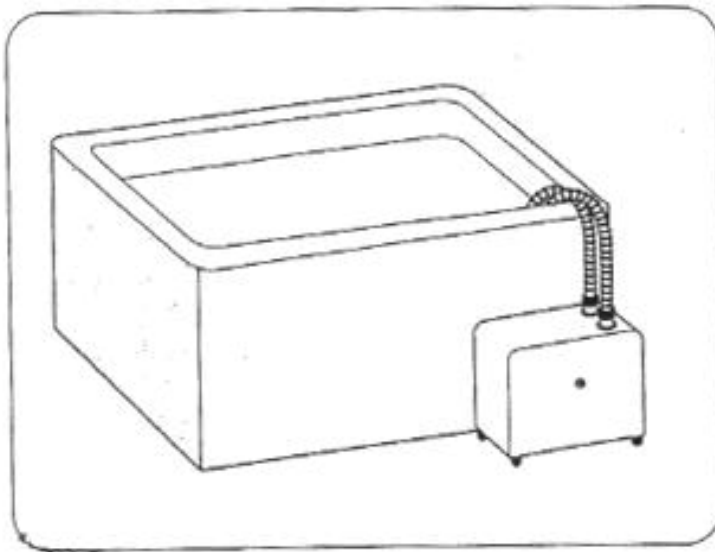
วิธี
การ
วาง
ติดตั้ง

● ข้อชิ้นส่วน (แบบติดตั้งในอ่างล้าง)



● การติดตั้งสินค้านี้

ตัวเครื่องนี้เป็นรูปแบบการวางในอ่างล้างในห้องอาบน้ำขอให้ติดตั้งให้ถูกต้อง
ขอให้ติดตั้งในแนวนอนไม่ให้ลาดเอียง



※การวางท่อและการวางติดตั้งยังพื้นภายในห้องอาบน้ำกรณีติดตั้งนอกห้องอาบน้ำ
งานการต่อสาย การต่อท่อเพื่อทำการติดตั้งนั้น จำเป็นต้องใช้ผู้เชี่ยวชาญโดยเฉพาะ
ขอให้ปรึกษากับร้านค้าจัดจำหน่าย



ห้ามวาง “สิ่งของที่อาจตกลง” ไว้บนหรือด้านบนของเครื่องเป็นอันตราย

ระวัง กรณีที่วางของบนตัวเครื่อง อาจะตกลงมาขณะอาบน้ำ ซึ่งอันตรายมาก และกรณีที่วางของไว้ด้านบนของเครื่อง (ชั้น ฯลฯ) แล้วตกลงมา อาจทำให้เครื่องล้มคว่ำได้ เป็นอันตรายมาก

● ความยาวท่อและท่อพ่นออกที่ทำจากยางนุ่ม

- ความยาวของท่อดูดเข้า 70 ซม. ให้ใส่ลงในอ่างอาบน้ำ
- ท่อด้านพ่นออกมีความยาวมากกว่าหรือเท่ากับ 100 ซม. ใส่ท่อพ่นออกใช้วัสดุยางนุ่มซึ่งไม่ระคายต่อร่างกายลงในอ่างอาบน้ำ ถึงจะ โคนเส้นผม ขา ก้น ฯลฯ ก็ไม่เป็นอันตราย ขอให้ใช้ตามความพอใจ

◎กรณีที่ให้สัตว์เลี้ยง (เช่นสุนัข) ใช้ ขอให้เตรียมขนาดของอ่างล้างให้พอดีกับขนาดของสัตว์เลี้ยง

◎กรณีที่มีสิ่งแปลกปลอมอุดคั้นอยู่ที่ท่อสูบน้ำเข้า ขอให้ใช้แปรงปัดออก

◎น้ำอาบนั้นจะปล่อยฟองกระตุ้นผิวหนัง (surfactant bubble) นาโนบับเบิล ดังนั้นจะทำให้ท้อลื่นได้แต่สามารถใช้มือถูออกได้

วิธี
การ
วาง
ติดตั้ง

●การจัดการสายไฟ

ไฟที่ใช้งานกับเครื่องนี้คือไฟตามบ้านขนาด 100 โวลต์ และต้องใช้ปลั๊กเสียบสายไฟของห้องอาบน้ำ(ปกติจากห้องถอดเปลี่ยนเสื้อผ้า) ดึงไฟและไม่ติดตั้งสายไฟไว้บริเวณประตูของห้องอาบน้ำฯลฯ หรือบริเวณที่อาจทำให้สายไฟเกิดรอย หรือการเสียดสีได้

●การต่อสายดิน

ปลั๊กเสียบสายไฟของตัวเครื่องนี้มีการใช้ปลั๊กเสียบที่ติดตัวเบรกเกอร์กันไฟรั่วอยู่ในการใช้ ควรติดตั้งโดยทำการต่อเทอร์มินัลสายดินไว้กรณีที่ใช้ปลั๊กเสียบสายไฟที่ไม่ใช่เทอร์มินัลสายดิน ขอให้แจ้งช่างไฟติดตั้งสายดินไว้ด้วย

●การตรวจเช็คอุปกรณ์ความปลอดภัย

เมื่องานช่างบนเสร็จสิ้น เช็คน้ำร้อนที่เข้าในอ่างอาบน้ำแล้ว ให้เสียบปลั๊กเสียบสายไฟเข้ากับปลั๊กเสียบที่ติดตัวเบรกเกอร์กันไฟรั่วอยู่แล้วกดสวิทช์ปลั๊กเสียบที่ติดตัวเบรกเกอร์ ในตอนนี้ขอให้ตรวจเช็คอีกครั้งด้วยว่าสายดินได้ต่อกับเทอร์มินัลสายดินเรียบร้อยแล้วหรือไม่
เมื่อเบรกเกอร์ทำงานจะมีเสียง “ตึก” ไปพร้อมกัน และถ้ามีไฟเตือนที่ปลั๊กเสียบที่ติดตัวเบรกเกอร์ติด จะสามารถตรวจเช็คได้ว่าทำงานได้อย่างปกติ
เมื่อเช็คเสร็จแล้ว ให้กดสวิทช์ที่ตัวปลั๊กเสียบที่ติดตัวเบรกเกอร์ด้วย

และแล้วก็มาถึงตอนเดินเครื่อง แต่ก่อนอื่นขอให้ตรวจเช็คหัวข้อข้างล่างต่อไปนี้อีกครั้ง

1. ตัวเครื่องนี้ไม่มีการวางลาดเอียงติดขัด วางไว้มั่นคงดีหรือไม่
2. สวิตช์ปลั๊กเสียบสายไฟที่ติดตัวเบรกเกอร์อยู่เปิดอยู่หรือไม่ (ไฟเตือนปลั๊กเสียบสายไฟดับหรือไม่)
สายดินต่ออยู่กับเทอร์มินัลสายดินหรือไม่
3. ท่อดูดเข้าและท่อพ่นออกต่ออยู่กับตัวเครื่องไม่ผิดปกติหรือไม่
(ตามรอยซีลที่ติดไว้กับเครื่องนี้ ด้านหน้าเป็นท่อดูดน้ำเข้า ด้านในเป็นท่อพ่นออก)
4. กดสวิตช์ตัวเครื่องให้เป็น **ON**
เริ่มเดินเครื่อง
5. ฟองเล็กมากขนาด 0.5 m/m – 3 m/m ปริมาณมากที่มองเห็นเป็นรูปคลื่นสีขาวออกจากปากท่อพ่น
ออก

เดิน
เครื่อง

※:กรณีหยุดกลางคัน

ขอให้กดสวิตช์พาวเวอร์ของเครื่อง

*ถึงจะไม่กดสวิตช์พาวเวอร์ของเครื่อง หลังจากที่เดินเครื่องไปช่วงระหว่าง 16 นาทีถึง 20 นาที จะหยุดเดินเครื่อง
เองโดยอัตโนมัติ

*กรณีที่หยุดเครื่องเมื่อเดินเครื่องผ่านไป 16 นาทีถึง 20 นาที แล้วกดสวิตช์ **ON** อีก เครื่องจะเดินใหม่ช่วงระหว่าง
16 นาทีถึง 20 นาที

●การติดตั้งเบื้องต้น

จ่ายน้ำเรียกเข้า1-2 ครั้งเข้าปากท่อดูดน้ำ

ใช้มือทั้งสองถือท่อดูดน้ำเข้าใส่น้ำเข้า จนท่อดูดน้ำแน่นเปรี๊ยะ เมื่อยกด้านตรงข้ามขึ้น น้ำจะไหลเข้ายังตัวเครื่อง
ขอให้ใช้เมื่อระดับน้ำสูงกว่าตัวเครื่อง

※:ข้อควรระวัง

ในการทำความสะอาดภายในถึงเวลาปกติ อากาศและน้ำจะออกจากใต้พื้นเล็กน้อย ไม่ใช่เป็นอาการเสีย (กรณีที่ใช้นอกห้องอาบน้ำจะมีน้ำรั่วลงพื้น ขอให้ระมัดระวังด้วย) หลังจากที่ใช้งานแล้วขอให้นำท่อออกนอกอ่างอาบน้ำ
ด้วย เพราะถ้าทิ้งไว้ น้ำภายในอ่างอาจมีการไหลย้อนภายในเครื่องเล็กน้อยเกรงว่าน้ำจะแห้งหมด แต่ไม่ใช่อาการ
เสีย

ข้อ
ควร
ระวัง
ใน
การ
ใช้
งาน

- สินค้าที่ใช้ไม่ใช่สำหรับอ่างอาบน้ำที่ใช้ตลอด 24 ชม.จึงไม่มีฟังก์ชันการเก็บรักษาอุณหภูมิ การกรอง
- ในระหว่างที่ใช้เครื่องนี้ หากเกิดการเปื้อย ผดผื่นที่ผิวหนังให้หยุดการใช้เครื่องนี้ทันที แล้วรีบขอรับการรักษา
การตรวจจากแพทย์โดยด่วน
- อย่าดึงสายท่อ
- อย่าใส่จำพวกเส้นใยเช่นผ้าขนหนู ฯลฯ ลงในอ่างขณะอาบน้ำเป็นอันตราย
- ในระหว่างเครื่องทำงาน ไม่ยกท่อดูดเข้าขึ้นจากฝักบัวเป็นอันตราย เพราะจะเป็นสาเหตุทำให้บวมเสีย
- ไม่นำสัตว์เลี้ยง ฯลฯ ลงไปอาบด้วยกัน
- ให้ใช้นิ้วมือเท่านั้นในการจัดการปุ่มสวิทช์
- ไม่ใช้ในที่ที่ต้องการใช้น้ำร้อน น้ำปริมาณมาก (หรือต่อเนื่อง) กับเครื่องนี้
- ต้องติดอุปกรณ์ประกอบให้ครบก่อนนำมาใช้
ห้ามเดินเครื่องขณะที่ท่อยังหลุดอยู่
ไม่เพียงพอที่ฟังก์ชันเครื่องจะไม่ทำงาน แต่ยังคงก่อให้เกิดความผิดปกติและความเสียหายต่อภายในเครื่อง
ได้
- เพื่อเป็นการหลีกเลี่ยง “การแปรเปลี่ยนเป็นความชื้นสูง” ภายในห้องอาบน้ำ ขอให้หมุนเวียนอากาศเป็นประจำ
หากปิดห้องอาบน้ำไว้อย่างมิดชิดหลายชั่วโมง (เป็นเวลานาน) จะเกิด “ควีนไอ” ภายในห้องอาบน้ำ ซึ่ง
อาจก่อให้เกิด “สนิม” ได้
- สามารถใช้น้ำยาอาบน้ำที่เป็นของเหลวได้
- กรณีที่ไล่ความร้อนหรือจ่ายน้ำให้ใช้ในสภาพที่ปลายท่อ (nozzle unit) ห่างจากปากท่อไล่ความร้อน
มากกว่าหรือเท่ากับ 10 ซม.
กรณีที่ไล่ความร้อนหรือจ่ายน้ำ อย่าให้อุณหภูมิของน้ำในอ่างสูงกว่าหรือเท่ากับ 50 องศาเซลเซียส
ถ้าน้ำร้อน (น้ำต้มร้อน) มีอุณหภูมิสูงกว่าหรือเท่ากับ 50 องศาเซลเซียสแล้ว ปลายท่อ (nozzle unit)
อาจเปลี่ยนรูปทรงได้ อุณหภูมิของน้ำร้อนสูงกว่าหรือเท่ากับ 80 องศาเซลเซียสแล้วจะเกิดการเปลี่ยนรูป

ความเสียหายของเครื่องอันเกิดจากการไม่ปฏิบัติตาม “ข้อควรระวังด้านความปลอดภัย” และ “ข้อควรระวังใน
การใช้งาน” ขอให้เข้าใจว่า “นอกเหนือจากการรับประกัน (ใบรับประกันใช้ไม่ได้)” และจะเป็น “การซ่อมโดยคิด
ค่าใช้จ่าย”


■ **น้ำที่ใช้อาบขอให้ใช้น้ำประปา**

กรณีที่นอกเหนือจากนี้ ขอให้ปรึกษาช่างจำหน่าย

■ ในหน้าร้อน ฯลฯ ภายใต้สภาพอุณหภูมิสูงจากอุณหภูมิภายนอกและอุณหภูมิภายในห้องอาบน้ำร้อน อุณหภูมิของน้ำร้อนอาจสูงมากขึ้นเนื่องจากความลัมพันธ์ของ “ความร้อนที่เกิดขึ้นจากอุปกรณ์หมุนเวียนในตัวเครื่อง” และ “อุณหภูมิแวดล้อม” (อาการเช่นนี้ไม่ใช่อาการของเครื่องเสีย)

กรณีนี้ให้จ่ายน้ำไปยังน้ำที่ใช้อาบเมื่ออุณหภูมิน้ำที่ใช้อาบลดลงแล้วจึงลงอ่างอาบน้ำ

- การอาบน้ำโดยใช้เครื่องนี้ จะมีผลจากความร้อนที่ทำให้รู้สึกอุ่นจากคลื่นอุลตราโซนิค ดังนั้นจึงอาจรู้สึกมากกว่าขณะอยู่ในอ่างอาบน้ำปกติ จึงขอให้ระมัดระวังในการใช้งานเป็นเวลานาน
- หลังจากทานอาหารเสร็จไม่ควรเข้าอาบน้ำในทันที




เด็กเล็กควรเข้าอบพร้อมผู้ใหญ่

เตือน

อธิบายข้อควรระวัง(เรื่องที่ไม่ควรทำ)ข้างล่างนี้แก่เด็กเล็ก แล้วเข้าอบโดยให้อยู่ในสายตา

- ★ ไม่แคะต้องท่อกุดน้ำเข้า
- ★ ไม่แคะต้องสวิทช์แต่ละตัว
- ★ ไม่โยกตัวเครื่อง
- ★ ไม่ดึงสายไฟ
- ★ สิ้นค่านี้อาจไม่ใช่ “ของเล่น”

สำหรับเด็กแล้ว ควรให้เข้าอบ “ในตำแหน่งที่ห่างมากที่สุด” จากตัวเครื่อง



ในขณะที่เครื่องทำงานต้องไม่ให้ “มือ” “เท้า” “ร่างกาย” สัมผัสโดนท่อดูดเข้า

ระวัง

ในขณะที่เครื่องทำงานหาก “มือ” “เท้า” “ร่างกาย” สัมผัสโดนท่อดูดเข้า จะถูกดูดโดย “แรงดูดทรงพลัง” จึงอาจเกิดอุบัติเหตุ บาดเจ็บได้ จึงขอให้ปฏิบัติตามหัวข้อควรระวังข้างล่างนี้

อย่างจริงจัง

- ★ ไม่สัมผัสท่อดูดเข้าในขณะที่เครื่องทำงาน
- ★ ไม่วางเท้าไว้ที่ “ส่วนใต้” ท่อดูดเข้าในขณะที่เครื่องทำงาน
- ★ ไม่เอาร่างกายเข้าใกล้ท่อดูดเข้าในขณะที่เครื่องทำงาน
- ★ ไม่ยกท่อดูดเข้าขึ้นในขณะที่เครื่องทำงาน (หรือไม่ไปยับเคลือบ)

การแก้ปัญหา: กรณีที่ถูกดูดเข้าไป ให้รีบกดสวิทช์ “หยุด” “1 ครั้ง” จะเป็น “การหยุดชั่วคราว” การทำงานจะถูก “ยกเลิก”



ห้ามวาง “สิ่งของที่อาจตกหล่น” ไว้บนหรือด้านบนของเครื่องเป็นอันขาด

ระวัง

กรณีที่วางของบนตัวเครื่อง อาจจะตกลงมาขณะอาบน้ำ ซึ่งจะเป็นอันตรายมาก และกรณีที่วางของไว้ด้านบนของเครื่อง (ชั้น ฯลฯ) แล้วตกลงมา อาจทำให้เครื่องล้มคว่ำได้ เป็นอันตรายมาก จึงไม่ควรวางของไว้บนหรือด้านบนของเครื่อง

วิธี
การ
แก้ไข



ระวัง

หลังจากที่ต่อสายดิน-พาวเวอร์แล้วและเช็คเป็นประจำ
(อย่างน้อย 1 ครั้งใน 1 เดือน) แล้วจะต้องตรวจเช็ค
“การทำงานของเบรกเกอร์กันไฟรั่ว” และ
“การทำงานของอุปกรณ์ปลอดภัยในเครื่องนี้”

เสียบปลั๊กเสียบสายไฟ



กดปุ่มรีเซ็ต (เข้า) : ไฟเข้า



กดปุ่มทดสอบ (ตัด) : ตัดไฟ



กดปุ่มรีเซ็ต (เข้า) : ไฟเข้า

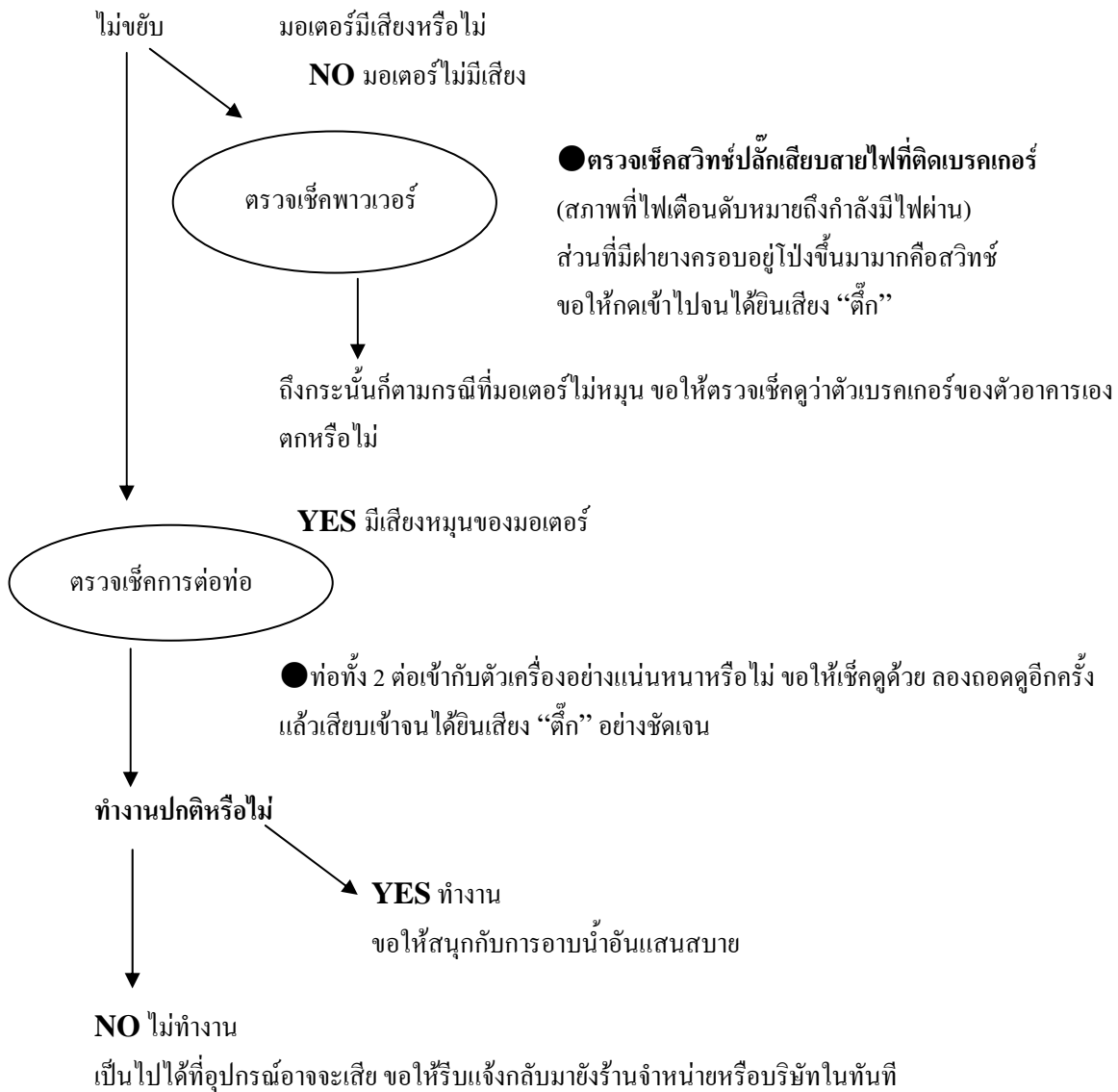


ตัดไฟ : OK

กรณีที่ไฟไม่ตัด เป็นไปได้ว่าเบรกเกอร์กันไฟรั่วเสีย
รีบแจ้งไปยังร้านจำหน่ายทันที



กรณีที่เริ่มทำงานให้กดปุ่มรีเซ็ต (เข้า) อีกครั้ง



การ
แก้
ปัญ
หา



กรณีที่เกิดรอยเสียหาย (หัก เสีย) กับชิ้นส่วนพลาสติก

ระวัง ขอให้เปลี่ยนชิ้นส่วนพลาสติกอย่างรีบด่วน เพราะหากใช้งานต่อไปในลักษณะนั้นแล้ว
อาจนำไปสู่“การบาดเจ็บ”ได้

กรณีที่เกิดรอยเสียหาย (หัก เสีย) กับชิ้นส่วนพลาสติกแล้วส่วนนั้นเป็นรูปแหลมขึ้นมาแล้ว อาจสัมผัสถูกผิวหนัง
อาจเกิด “การบาดเจ็บ” ได้

ขอให้แจ้งเรื่องชิ้นส่วนที่เกิดรอยเสียหายกับร้านจำหน่ายแล้วทำการเปลี่ยน



อย่าทำการ “แยก” “ปรับเปลี่ยน” เครื่องนี้เป็นอันตราย

ระวัง ขอให้ใช้ “ชิ้นส่วนประกอบ” ของเครื่องนี้ “เป็นของแท้”

ลูกค้าไม่ควรทำการแยกภายในเครื่องด้วยตัวเอง

ลูกค้าไม่ควรปรับเปลี่ยนชิ้นส่วนประกอบด้วยตนเอง

ขอให้ใช้ “ชิ้นส่วนประกอบ (อุปกรณ์ภายในและอุปกรณ์เสริม)” ที่ใช้ในการติดตั้ง เดินเครื่อง หมุนเวียน เป็นของ
แท้

“อุบัติเหตุและการบาดเจ็บ” อันเกิดจากการไม่ใช้อุปกรณ์ของแท้ ถือว่า “นอกเหนือจากการรับประกัน”



ขอให้ใช้ปลั๊กเสียบสายไฟพาวเวอร์ที่ไม่มี (การเกิด) อันตรายจาก “ปรากฏการณ์แทรกกิ่ง”

เตือน

กรณีที่ปลั๊กเสียบสายไฟที่ใช้มี “การหลวม” “ความแข็ง” “เสียหาย” เกิดขึ้นแม้เพียงเล็กน้อย มีโอกาสนำไปสู่การ
เกิด “ปรากฏการณ์แทรกกิ่ง” ได้เป็นอย่างมาก

คำอธิบายของ “ปรากฏการณ์แทรกกิ่ง” นั้นขอให้ดูอ้างอิงจากหน้าถัดไป (หน้า 12)

“ขอให้อ่านไว้ด้วย”

●ปรากฏการณ์แทรกคั้งคือ..... “ปรากฏการณ์ลู่กติดไฟ” เกิดจากการไหลของกระแส
อันเนื่องมาจากระหว่างขั้วไฟฟ้าของปลั๊กพาวเวอร์มี
“ทางผ่านของกระแสไฟฟ้า”

●สาเหตุหลักของการเกิดปรากฏการณ์แทรกคั้งคือ “ฝุ่น” และ “ความชื้น”

เมื่อเสียบปลั๊กทิ้งไว้กับปลั๊กเสียบสายไฟแล้ว ฝุ่นละอองจะจับเกาะในช่องระหว่างนั้น ฝุ่นผง ฝุ่นละอองจะรวมตัว
กับความชื้นกลายเป็น “ตัวนำไฟฟ้า (วัตถุที่ถ่ายทอดกระแสไฟฟ้า)” กระแสไฟฟ้าจะไหลผ่านขั้ว (ส่วนคมโลหะ)
ของปลั๊ก เมื่อมีการเกิดเหตุการณ์เช่นนี้ซ้ำๆเป็นเวลานาน พลาสติกระหว่างขั้ว (ส่วนคมโลหะ) ทั้งสองจะ
แปรเปลี่ยนเป็นคาร์บอน และจากการที่แปรเปลี่ยนเป็นคาร์บอนนั่นเองทำให้กระแสไฟฟ้าไหลมากมาย สุดท้าย
ปลั๊กจะไหม้ลุกเป็นไฟ ถ้าไม่พบเสียบแต่เนิ่นๆจะนำไปสู่ “อัคคีภัย” ได้

นอกจากนี้ยังมี “ของเสียบจากฉนวนสายไฟ” หรือ “การหลวมจากการเชื่อมต่อสายไฟ” เป็นสาเหตุอีกด้วย

ไม่จำกัดว่าจะเป็นเครื่องใช้ไฟฟ้าขนาดเล็กหรือใหญ่ที่ใช้อยู่ก็ตาม ปลั๊กเสียบสายไฟทั้งหมดที่ใช้อยู่ในบ้านควร
ขอให้ร้านอุปกรณ์ไฟฟ้าทำ “การตรวจเช็คเป็นประจำ”

สเปค

ชื่อรุ่น	AS-K1
สถานที่ติดตั้งตัวเครื่อง	ส่วนใหญ่ภายในห้องอาบน้ำ
สเกลรูปแบบภายนอก	H290mm x W300mm x D200mm
น้ำหนักตัวเครื่อง	15 ก.ก.
ความต้งศักย์ที่กำหนด	AC100V
ความถี่ที่กำหนด	50/60 Hz
กำลังไฟฟ้ากำหนดที่ใช้	480/580 W
น้ำหนักอ่างอาบน้ำที่รับได้	รับได้ถึงอ่างอาบน้ำขนาด 350L
อุปกรณ์ความปลอดภัย	ป้องกันไฟรั่ว
	พร้อมนาฬิกาจับเวลา 16 นาที, 20 นาที
	ป้องกันกระแสไหลย้อนกลับ
สายไฟ	6 ม.

ผู้จัดจำหน่าย

บจก.นิปปอนอะบิลิตี้

5-18-9 ชिरากานาได, มินาโตะ-กุ, จังหวัดโตเกียว 108-0071

ชื่อร้านค้าจำหน่าย